



CONSEIL INDEPENDANT
EN ENVIRONNEMENT

FROMAGERIES PERREAULT à Azé (53204)

Demande d'autorisation environnementale

PIECE N°1 : NOTE DE PRESENTATION NON TECHNIQUE DU PROJET	X
PIECE N°2 : MEMOIRE RESUME NON TECHNIQUE	
PIECE N°3 : ETUDE D'IMPACT SUR L'ENVIRONNEMENT, LA SANTE ET ETUDE DE DANGERS	
PIECE N°4 : EXTENSION DU PLAN D'EPANDAGE	
ANNEXES 1 à 24	
ANNEXES 25 à 31	
PLANS	

GES n°169612

Juillet 2022

AGENCE OUEST

5, rue des Basses Forges
35530 NOYAL-SUR-VILAINE
Tél. 02 99 04 10 20
Fax 02 99 04 10 25
e-mail : ges-sa@ges-sa.fr

AGENCE NORD-EST

80 rue Pierre-Gilles de Gennes
02000 BARENTON BUGNY
Tél. 03 23 23 32 68
Fax 09 72 19 35 51
e-mail : ges-laon@ges-sa.fr

AGENCE EST

870 avenue Denis Papin
54715 LUDRES
Tél. 03 83 26 02 63
Fax 03 26 29 75 76
e-mail : ges-est@ges-sa.fr

AGENCE SUD-EST-CENTRE

139 impasse de la Chapelle - 42155
ST-JEAN ST-AURICE/LOIRE
Tél. 04 77 63 30 30
Fax 04 77 63 39 80
e-mail : ges-se@ges-sa.fr

AGENCE SUD-OUEST

Forge
79410 ECHIRÉ
Tél. 05 49 79 20 20
Fax 09 72 11 13 90
e-mail : ges-so@ges-sa.fr

FROMAGERIES PERREAULT
6, Rue de Bellitourne - AZE
CS 70416
53204 CHATEAU-GONTIER

PREFECTURE DE LA MAYENNE
Bureau de l'Environnement
46 r Mazagran
53000 LAVAL

Azé, le 28/07/2022

Objet : Demande d'autorisation environnementale

A l'attention de M. le Préfet

Monsieur le Préfet,

Je soussigné, M. Guillaume MARTET, directeur du site des FROMAGERIES PERREAULT à Azé, dont l'activité est autorisée par l'arrêté préfectoral du 1^{er} septembre 2004, sollicite une nouvelle autorisation d'exploiter au titre de la réglementation des Installations Classées pour la Protection de l'Environnement.

Notre projet prévoit l'extension de notre atelier de fromagerie, la modification des conditions de rejet des eaux traitées par notre station d'épuration, et l'extension de notre plan d'épandage des boues biologiques.

Le niveau d'activité sera porté à 348 tonnes de produits finis par jour (fromages et coproduits) au titre de la rubrique ICPE n°3642-3.

Vous trouverez ci-joint le dossier de demande d'autorisation environnementale. Celui-ci comporte, conformément aux articles L122 et suivants du code de l'Environnement, les éléments suivants :

- Pièce 1 : Note de présentation non technique du projet
- Pièce 2 : Mémoire résumé non technique
- Pièce 3 :
 - Partie 1 : Etude d'impact : Notice de renseignements et de description du projet
 - Partie 2 : Etude d'impact sur l'environnement
 - Partie 3 : Evaluation des risques sanitaires
 - Partie 4 : Etude de dangers
- Pièce 4 : Dossier d'extension du plan d'épandage
- Les annexes et les plans

Par ailleurs, nous sollicitons l'autorisation de fournir le plan de masse localisant l'ensemble du site à une échelle réduite au 1/600^{ème}.

Je vous prie de vouloir agréer, Monsieur le Préfet, l'expression de ma haute considération.

M. MARTET,
Directeur du site des
FROMAGERIES PERREAULT à Azé

PO Nicolas Depuydt
Directeur industriel

PJ : Dossier de demande d'autorisation environnementale



Contexte de la note de présentation non technique du projet

Ce document constitue la note de présentation non technique du projet. Pour toute précision complémentaire, le lecteur pourra également se référer au mémoire résumé non technique, à l'étude d'impact ou à l'étude de dangers.

Les FROMAGERIES PERREAULT exercent à AZE (53) une activité de réception et transformation de lait pour la fabrication de fromage.

Les activités du site sont autorisées au titre des Installations Classées pour la Protection de l'Environnement (ICPE) par l'arrêté préfectoral du 01/09/2004 modifié.

En raison du développement des formats « fromages tranchés », les FROMAGERIES PERREAULT envisagent une augmentation progressive de la production.

La capacité de production de fromage augmentera de 72 t/j en pointe actuellement à 96 t/j à l'issue du projet (2025).

Les coproduits issus de la fabrication de fromage sont le lactosérum, la crème, les eaux blanches¹ et les fromages déclassés. Ils sont valorisés en filières externes alimentaires.

La capacité de production totale intégrant ces coproduits sera portée de 245 t/j actuellement à 348 t/j de produits finis au terme du projet.

La capacité de production actuellement autorisée au titre de la rubrique ICPE n°3642-3 (fabrication de produits alimentaires) est de 200 tonnes de produits finis par jour.

L'objet de la présente demande d'autorisation porte sur l'augmentation de la capacité de production à 348 tonnes de produits finis par jour (fromages et coproduits) au titre de la rubrique ICPE n°3642-3.

Pour atteindre ces niveaux de production, le projet prévoit l'extension de l'atelier de fabrication de fromages.

En parallèle, la demande d'autorisation intègre :

- ✓ une demande de modification de l'autorisation de rejet des eaux traitées par la station d'épuration,
- ✓ l'actualisation et l'extension du plan d'épandage des boues biologiques.

Sont également intégrés à l'étude d'impact :

- ✓ les aménagements réalisés depuis 2004, notamment l'atelier tranchage, l'implantation d'un prétraitement, le renouvellement des installations frigorifiques,
- ✓ les aménagements en cours : extension moulage et bâtiment administratif, amélioration de la station d'épuration avec un nouveau clarificateur et un silo à boues,
- ✓ le projet de sécurisation des réseaux d'eaux pluviales avec l'implantation de deux bassins EP.

Le dossier a été réalisé par GES² en tant que personne morale représentée par son Président Christian BUSON, sur la base des données fournies par le pétitionnaire.

¹ Produits laitiers dilués écartés de la production et valorisés en alimentation animale

² GES – Z.I des Basses Forges - 35530 NOYAL SUR VILAINE - Tél. 02.99.04.10.20 - Fax 02.99.04.10.25 - E-mail : GES-SA@ges-sa.fr

SOMMAIRE

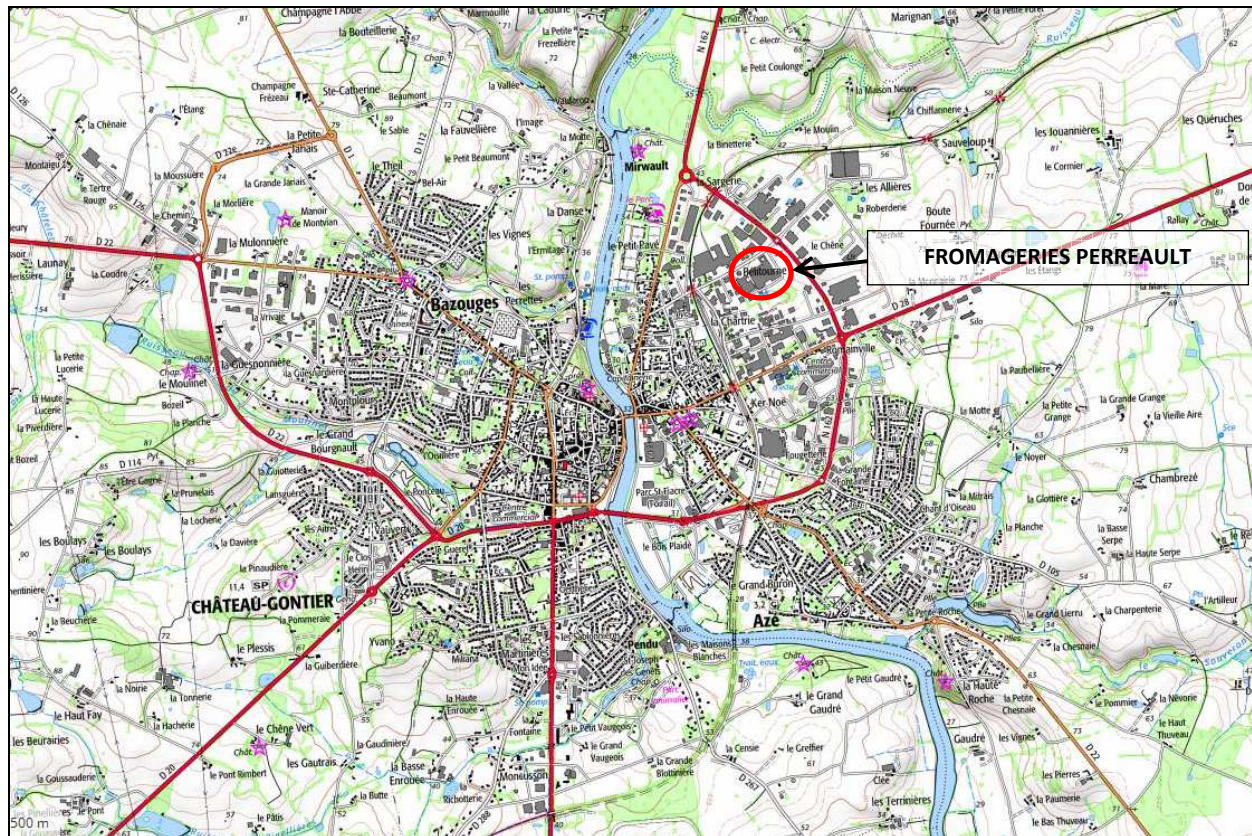
1	PRESENTATION DE LA FROMAGERIE	5
1.1	LOCALISATION DU SITE.....	5
1.2	HISTORIQUE DU SITE	5
1.3	ACTIVITE.....	6
2	PRESENTATION DU PROJET	7
2.1	CONFIGURATION DU SITE ET LOCALISATION DU PROJET	7
2.2	AMENAGEMENTS EN COURS ACTUELLEMENT	7
2.3	EXTENSION DE LA FROMAGERIE	9
2.4	MODIFICATION DES CONDITIONS DE REJET DES EAUX TRAITES DE LA STATION D'EPURATION	9
2.5	ACTUALISATION ET EXTENSION DU PLAN D'EPANDAGE.....	10
2.6	AUTRES AMENAGEMENTS NOTABLES DEPUIS 2004.....	10
2.7	EVOLUTION DE LA SITUATION ADMINISTRATIVE.....	11

1 PRESENTATION DE LA FROMAGERIE

1.1 LOCALISATION DU SITE

Les FROMAGERIES PERREAULT sont situées au sein de la zone industrielle de Bellitourne sur la commune d'AZE, à l'est de CHATEAU-GONTIER.

Fig. 1 : Carte de localisation



1.2 HISTORIQUE DU SITE

Les principales évolutions intervenues sur le site sont les suivantes :

1967 : Construction de la laiterie par la société FROVAL (évaporateur, tour de séchage, beurrerie).

1971-1972 : Transformation en fromagerie par la société des FROMAGERIES PERREAULT.

1978 : Les FROMAGERIES PERREAULT devient filiale du groupe SAVENCIA FROMAGE&DAIRY (ex-BONGRAIN).

1978 : Création de la station d'épuration industrielle sur site.

1991 : Arrêt de la production de poudre et démantèlement des deux tours de séchage.

2014 : Concentration des produits laitiers (lait, sérum fromager) par évaporation remplacé par une installation de concentration par nanofiltration.

2017 : Création d'un nouveau bâtiment dédié au tranchage de fromage et au conditionnement.

1.3 ACTIVITE

Les FROMAGERIES PERREAULT collectent le lait chez 270 producteurs dans un rayon de 50 km autour de la fromagerie.

Après réception et stockage, le lait est standardisé (écrémage, traitement thermique, ultrafiltration, etc.) puis maturé.

Le lait standardisé maturé est envoyé en fabrication.

Les fromages produits sont de type pâtes pressées non cuites, de marque Chamois d'Or, Fol Epi et Gémont. Ils sont conditionnés au format meule entières, découpés ou tranchés.

Fig. 2 : Fromage Fol Epi format meule et tranché



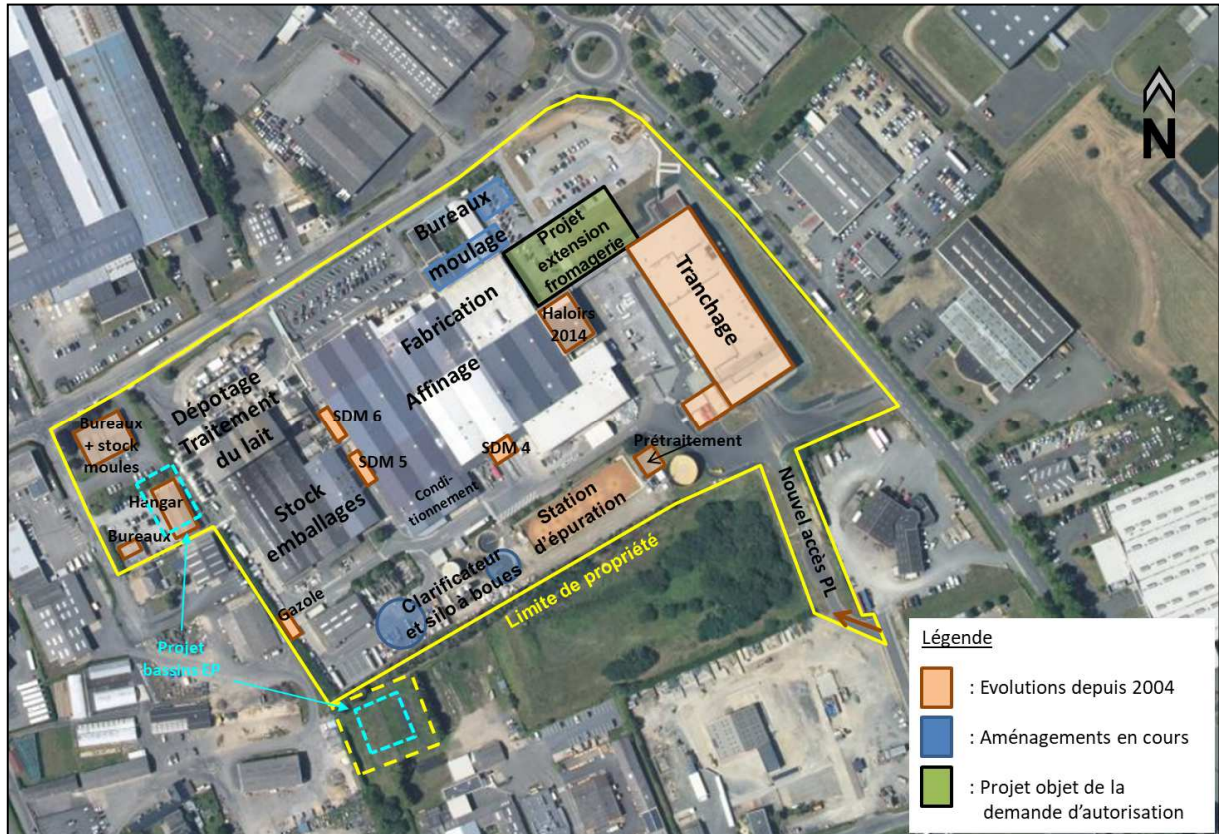
Le lactosérum issu de la production de fromage et celui provenant du site voisin des FROMAGERIES PERREAULT de MESLAY-DU-MAINE est concentré par nanofiltration avant d'être expédié vers d'autres sites du groupe SAVENCIA.

2 PRESENTATION DU PROJET

2.1 CONFIGURATION DU SITE ET LOCALISATION DU PROJET

Le plan suivant présente l'organisation générale du site, les évolutions intervenues depuis le dernier arrêté préfectoral ayant fait l'objet d'une enquête publique (arrêté du 01/09/2004), les aménagements en cours, et le projet d'extension de la fromagerie qui fait l'objet de la demande d'autorisation.

Fig. 3 : Organisation générale du site, localisation des principales évolutions et du projet



2.2 AMENAGEMENTS EN COURS ACTUELLEMENT

Deux aménagements notables sont actuellement en préparation indépendamment du projet d'augmentation de la capacité de production de la fromagerie :

- Le renouvellement des équipements de moulage dans une extension, sans modification du niveau d'activité. Cette extension s'accompagne d'une modification et d'une extension des bureaux situés à proximité.
- L'amélioration de la station d'épuration, avec :
 - La création d'un nouveau clarificateur de 570 m² à la place des deux clarificateurs de 132 m² existants pour améliorer la décantation des boues biologiques et ainsi fiabiliser et améliorer la qualité des rejets.
 - La transformation d'une fosse de stockage des boues biologique de 480 m³ en bassin d'avarie afin de protéger la filière de traitement en cas de perte accidentelle de matière ou de produit lessiviels au sein des ateliers.
 - L'implantation d'un silo de stockage de boues biologiques de 600 m³ pour compenser la perte de la fosse de stockage qui est transformée en bassin d'avarie.

Fig. 4 : Localisation de l'extension moulage et du bâtiment bureaux modifié

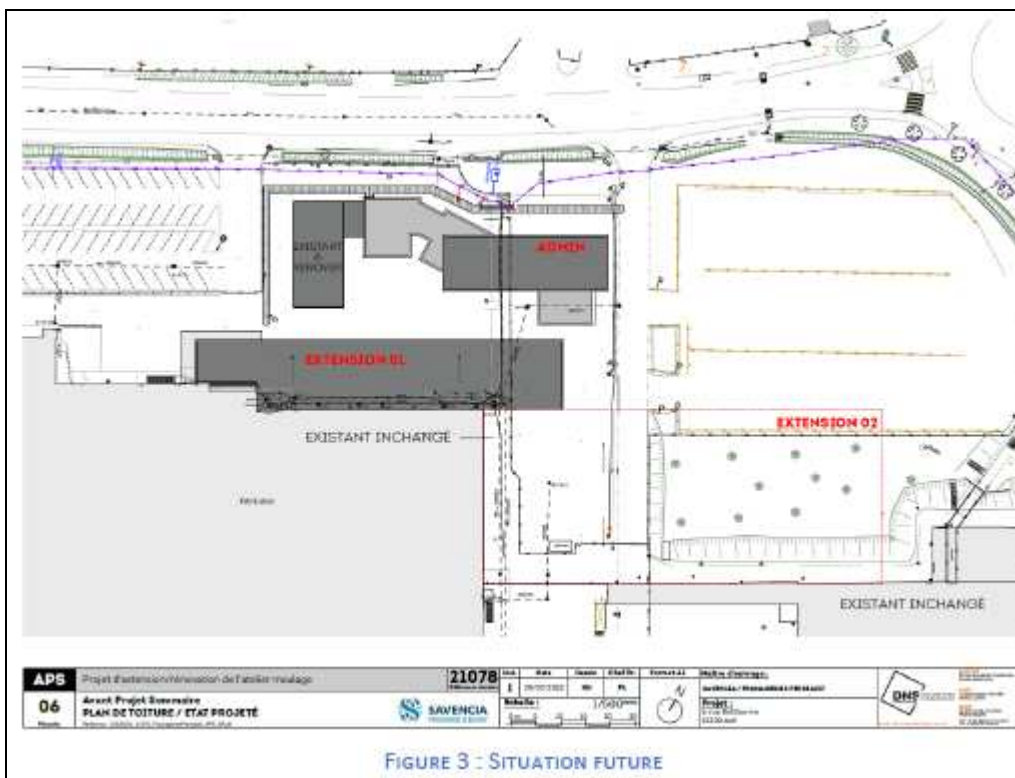
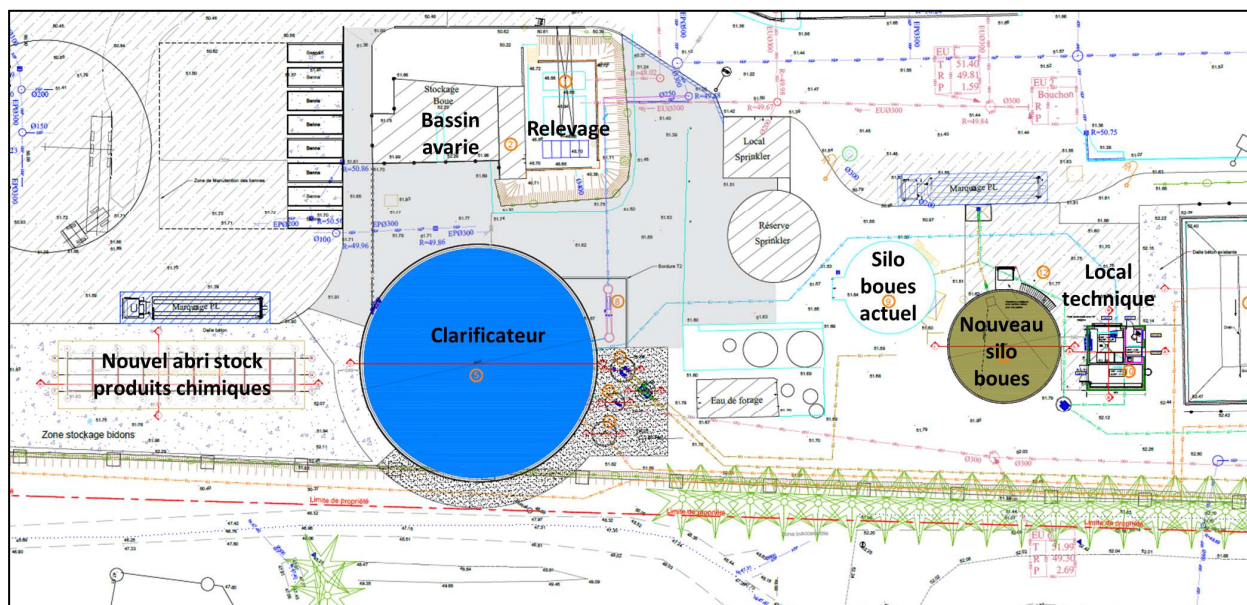


Fig. 5 : Implantation prévisionnelle des nouveaux ouvrages de la station d'épuration



Par ailleurs, les FROMAGERIES PERREAULT envisagent la création de 2 bassins de rétention pour la sécurisation des réseaux d'eaux pluviales du site.

L'implantation prévisionnelle est localisée sur le plan en Fig. 3.

Les volumes utiles seront de 900 m³ pour le bassin EP Ouest, et de 2500 m³ pour le bassin EP Sud. Ces deux bassins seront étanchéifiés par géomembrane.

De plus, le bassin EP Sud assurera également la fonction de régulation des débits d'eaux pluviales du bassin versant Ouest du site, afin de ne pas aggraver les écoulements d'eaux pluviales suite aux imperméabilisations des sols liées aux aménagements réalisés sur ce bassin versant depuis 2004 (atelier tranchage notamment). En effet, les eaux pluviales du bassin versant Est ne transiteront plus dans le bassin d'orage de la collectivité.

2.3 EXTENSION DE LA FROMAGERIE

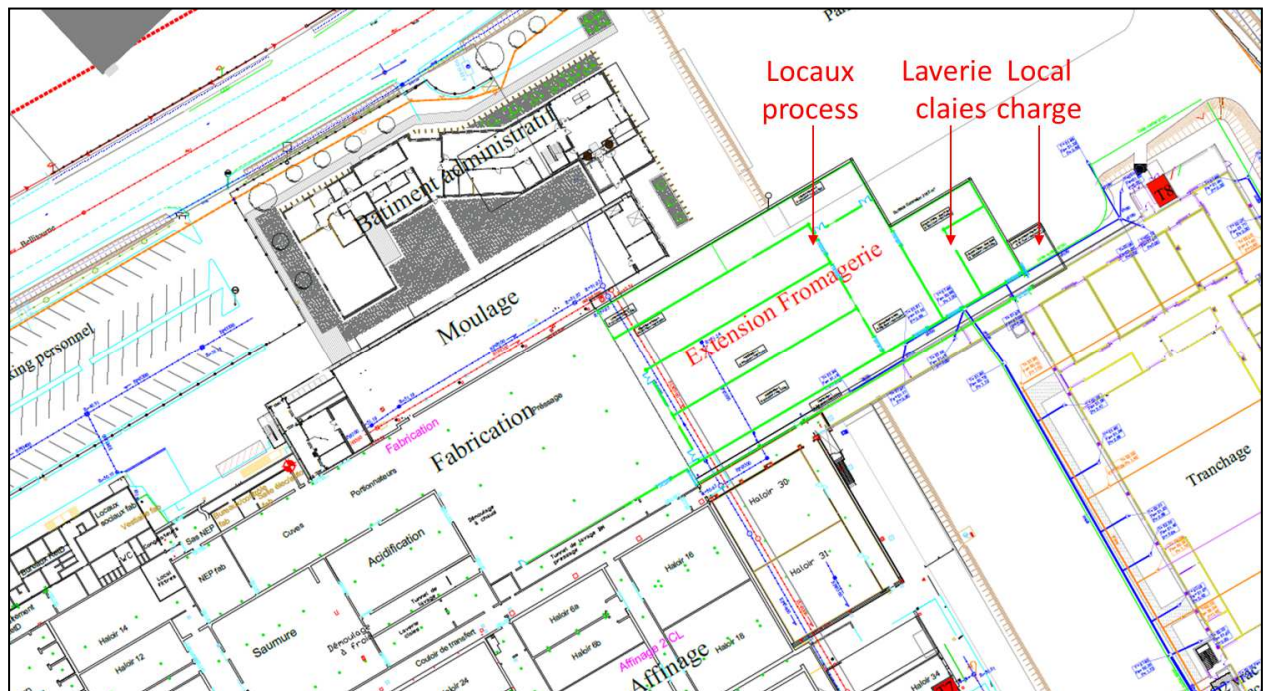
Les FROMAGERIES PERREULT prévoient d'augmenter la capacité de production de la fromagerie de 76 t/j à 96 t/j de fromage (produit fini) à échéance 2025.

Cette augmentation d'activité nécessite la construction d'une extension de la fromagerie qui accueillera des lignes supplémentaires d'égouttage et de pressage, et des tunnels de lavage.

Cette extension comprendra aussi un local de lavage des claies (grilles métalliques pour affinage des fromages) et un local de charge d'accumulateurs pour chariots électriques.

L'implantation prévisionnelle est présentée ci-dessous (extrait du plan de masse n°3 en annexe).

Fig. 6 : Implantation du projet d'extension de la fromagerie



2.4 MODIFICATION DES CONDITIONS DE REJET DES EAUX TRAITES DE LA STATION D'ÉPURATION

Les eaux résiduelles de l'établissement sont traitées par la station d'épuration biologique de l'établissement. Les eaux traitées sont rejetées vers la Mayenne conformément à l'autorisation de rejet de l'arrêté préfectoral du 10 mai 2013.

L'augmentation de l'activité aura pour conséquence une augmentation des volumes et charges d'eaux résiduelles à traiter.

La capacité de traitement hydraulique et organique de la station d'épuration sera cohérente avec les volumes et flux à traiter au terme du projet compte-tenu des renforcements en cours dont le dimensionnement anticipe ces évolutions.

Les FROMAGERIES PERREULT sollicitent la modification de l'autorisation de rejet des eaux traitées par la station d'épuration pour un volume maximum de 3000 m³/j.

L'évaluation de l'impact des rejets actuels et futurs sur le milieu récepteur a été réalisée. Les calculs montrent que pour les valeurs limites de rejet sollicitées ci-dessous, les concentrations dans la Mayenne en aval de CHATEAU-GONTIER resteront conformes aux valeurs soutenant le bon état.

2.5 ACTUALISATION ET EXTENSION DU PLAN D'EPANDAGE

Les boues biologiques issues du traitement des effluents sur la station d'épuration sont valorisées par épuration agronomique sur des terres agricoles.

Le plan d'épandage des FROMAGERIES PERREAULT a été actualisé et étendu en 2015 pour une surface épandable de 1150 ha, il est autorisé par arrêté préfectoral complémentaire en date du 11 août 2016.

Dans le cadre du projet, une extension de ces surfaces est réalisée afin d'apporter plus de souplesse dans la gestion des épandages. L'étude correspondante est présentée en pièce 4.

La surface totale épandable du plan d'épandage sera ainsi portée à 1150 ha à 1412 ha.

La capacité d'épuration agronomique du plan d'épandage sera suffisante pour épurer les flux en éléments fertilisants envisagés au terme du projet.

2.6 AUTRES AMENAGEMENTS NOTABLES DEPUIS 2004

Les principales modifications apportées au site depuis 2004 sont les suivantes :

- en 2014, le système de concentration par évaporation a été remplacé par une installation de nanofiltration permettant d'importantes économies d'énergies et une diminution des émissions sonores de l'atelier
- création d'un atelier tranchage en 2017-2018 et transformation du précédent atelier de tranchage en hâloirs.
- remplacement progressif des installations frigorifiques fonctionnant à l'ammoniac par des équipements neufs (en 2010, 2016, 2020 et 2021 pour la dernière installation).
- implantation d'une installation de prétraitement des effluents (fin 2017) pour augmenter la capacité de traitement organique de la station d'épuration à un niveau compatible avec les flux futurs envisagés. Les boues issues de ce prétraitement sont envoyées vers la nouvelle installation de méthanisation BIOGAZ DU PAYS DE CHATEAU GONTIER qui est implantée sur la zone industrielle.
- raccordement en cours à une boucle d'eau chaude produite par le méthaniseur de la zone industrielle, limitant le recours aux chaudières actuelles fonctionnant au gaz naturel,
- remplacement des brûleurs gaz des chaudières en 2021
- création d'un accès poids lourds au sud du site en 2018 pour améliorer et sécuriser la circulation sur le site et les accès aux voies de circulations publiques.

Ces travaux liés au projet des FROMAGERIES PERREAULT sont décrits dans le présent dossier de demande d'autorisation environnementale.

2.7 EVOLUTION DE LA SITUATION ADMINISTRATIVE

Les tableaux suivants synthétisent les classements futurs sollicités au titre de la nomenclature des Installations Classées pour la Protection de l'Environnement (ICPE) et de la nomenclature loi sur l'eau (IOTA).

2.7.1 CLASSEMENT ICPE

Tableau 1 : Synthèse des activités classées ICPE au terme du projet

N° rubrique	Activité	Capacité caractéristique	Régime*	Rayon d'affichage
3642-3	Traitement et transformation [...] des matières premières ci-après, [...] en vue de la fabrication de produits alimentaires ou d'aliments pour animaux issus: 3. Matières premières animales et végétales, aussi bien en produits combinés qu'en produits séparés, avec une capacité de production, exprimée en tonnes de produits finis par jour, supérieure à 75 si A est égal ou supérieur à 10 Où A" est la proportion de matière animale (en pourcentage de poids) dans la quantité entrant dans le calcul de la capacité de production de produits finis.	348 t/j de produits finis A supérieur à 10 Rubrique IED principale	A	3 km
4130-2	Toxicité aiguë catégorie 3 pour les voies d'exposition par inhalation 2. Substances et mélanges liquides. La quantité totale susceptible d'être présente dans l'installation étant : a) Supérieure ou égale à 10 t	39,75 t	A	1 km
1510	Entrepôts couverts (installations, pourvues d'une toiture, dédiées au stockage de matières ou produits combustibles en quantité supérieure à 500 tonnes), 2. Autres installations que celles définies au 1, le volume des entrepôts étant : b) Supérieur ou égal à 50 000 m ³ mais inférieur à 900 000 m ³	125 271 m ³	E	-
2921-a	Refroidissement évaporatif par dispersion d'eau dans un flux d'air généré par ventilation mécanique ou naturelle (installations de) : a) La puissance thermique évacuée maximale étant supérieure ou égale à 3000 kW	10 643 kW	E	-
2661-1-c	Polymères (matières plastiques, caoutchoucs, élastomères, résines et adhésifs synthétiques) (transformation de) 1. Par des procédés exigeant des conditions particulières de température ou de pression (extrusion, injection, moulage, segmentation à chaud, vulcanisation, etc.), la quantité de matière susceptible d'être traitée étant : c) Supérieure ou égale à 1 t/j, mais inférieure à 10 t/j	8 t/j	D	-
2910-A-2	Combustion à l'exclusion des installations visées par les rubriques 2770, 2771 et 2971. A. Lorsque l'installation consomme exclusivement, seuls ou en mélange, du gaz naturel, des gaz de pétrole liquéfiés, du fioul domestique, du charbon, des fiouls lourds ou de la biomasse, [...], si la puissance thermique nominale de l'installation est : 2. Supérieure à 2 MW, mais inférieure à 20 MW	2 chaudières de 5,423 MW soit 10,846 MW	DC	-
2925-1	Accumulateurs (ateliers de charge d') 1. Lorsque la charge produit de l'hydrogène, la puissance maximale de courant continu utilisable pour cette opération (1) étant supérieure à 50 kW (1) Puissance de charge délivrable cumulée de l'ensemble des infrastructures des ateliers.	84 kW	D	-
2940-2-b	Vernis, peinture, apprêt, colle, enduit, etc. (application, cuisson, séchage de) sur support quelconque (métal, bois, plastique, cuir, papier, textile) 2. Lorsque l'application est faite par tout procédé autre que le « trempé » (pulvérisation, enduction). Si la quantité maximale de produits susceptible d'être mise en œuvre est : b) supérieure à 10 kg/j, mais inférieure ou égale à 100 kg/j	Colle thermofusible 50 kg/j capacité équivalente	DC	-
4441-2	Liquides comburants catégories 1, 2 ou 3. La quantité totale susceptible d'être présente dans l'installation étant : 2. Supérieure ou égale à 2 t mais inférieure à 50 t.	13 t	D	-
4510-2	Dangereux pour l'environnement aquatique de catégorie aiguë 1 ou chronique 1. La quantité totale susceptible d'être présente dans l'installation étant : 2. Supérieure ou égale à 20 t mais inférieure à 100 t	30 t	DC	-
4735-1-b	Ammoniac La quantité susceptible d'être présente dans l'installation étant : 1. Pour les récipients de capacité unitaire supérieure à 50 kg : b) Supérieure ou égale à 150 kg mais inférieure à 1,5 t	1470 kg	DC	-

* A : autorisation D : déclaration C : soumis au contrôle périodique

2.7.2 CLASSEMENT IOTA

Tableau 2 : Rubriques IOTA

Rubrique	Intitulé	Situation
Titre Ier : Prélèvements		
1.1.1.0	Sondage, forage, y compris les essais de pompage, création de puits ou d'ouvrage souterrain, non destiné à un usage domestique, exécuté en vue de la recherche ou de la surveillance d'eaux souterraines ou en vue d'effectuer un prélèvement temporaire ou permanent dans les eaux souterraines, y compris dans les nappes d'accompagnement de cours d'eau	1 forage existant Déclaration IOTA Des piézomètres sont implantés dans la zone d'activité, dont certains sur le site industriel (cf. figure ci-après). Ceux-ci sont exploités par la collectivité. Ils sont donc exclus du périmètre d'exploitation des FROMAGERIES PERREAULT.
1.1.2.0	Prélèvements permanents ou temporaires issus d'un forage, puits ou ouvrage souterrain dans un système aquifère, à l'exclusion de nappes d'accompagnement de cours d'eau, par pompage, drainage, dérivation ou tout autre procédé, le volume total prélevé étant :	1 forage existant, autorisation prélèvement et utilisation agroalimentaire : Arrêté DDASS n°2007-D-402 25 m ³ /h et 500 m ³ /j soit 182 500 m ³ /an Déclaration IOTA
	1° Supérieur ou égal à 200 000 m ³ /an	(A)
	2° Supérieur à 10 000 m ³ /an mais inférieur à 200 000 m ³ /an	(D)
Titre II : Rejets		
2.1.4.0	Épandage et stockage en vue d'épandage d'effluents ou de boues, la quantité épandue représentant un volume annuel supérieur à 50 000 m ³ /an ou un flux supérieur à 1t/an d'azote total ou 500 kg/an de DBO5 (D). Ne sont pas soumis à cette rubrique l'épandage et le stockage en vue d'épandage des boues mentionnées à la rubrique 2.1.3.0, ni des effluents d'élevage bruts ou transformés. Ne sont pas davantage soumis à cette rubrique l'épandage et le stockage en vue d'épandage de boues ou effluents issus d'activités, installations, ouvrages et travaux soumis à autorisation ou déclaration au titre de la présente nomenclature ou soumis à autorisation ou enregistrement au titre de la nomenclature des installations classées annexée à l'article R. 511-9. »	Etablissement soumis à autorisation au titre de la nomenclature des installations classées, épandages réglementés dans ce cadre. Non classé IOTA
2.1.5.0	Rejet d'eaux pluviales dans les eaux douces superficielles ou sur le sol ou dans le sous-sol, la surface totale du projet, augmentée de la surface correspondant à la partie du bassin naturel dont les écoulements sont interceptés par le projet, étant :	Non classé car rejet eaux pluviales dans le réseau collectif communal. Non classé IOTA
	1° Supérieure ou égale à 20 ha	(A)
	2° Supérieure à 1 ha mais inférieure à 20 ha	(D)
2.2.3.0	Rejet dans les eaux de surface, à l'exclusion des rejets réglementés au titre des autres rubriques de la présente nomenclature ou de la nomenclature des installations classées annexée à l'article R. 511-9	Rejet réglementé au titre de la nomenclature des installations classées. Non classé IOTA